

962998



ANSCHLUSSGERÄT 13

Handwritten blue ink scribbles, possibly initials or a signature.

Beschreibung
A22229-P13-A1-1-18
September 1966

SIEMENS & HALSKE AKTIENGESELLSCHAFT
WERNERWERK FÜR TELEGRAFEN- UND SIGNALTECHNIK

Vervielfältigung dieser Unterlage sowie Verwertung ihres
Inhalts unzulässig, soweit nicht ausdrücklich zugestanden.
SIEMENS & HALSKE AKTIENGESELLSCHAFT

Vers.Nr.: 6625-12-124-1633

Inhalt

	Seite
1. Allgemeines	2
2. Technische Daten	3
3. Aufbau	3
4. Inbetriebnahme	4
5. Teileverzeichnis	8

1. ALLGEMEINES

Das Anschlußgerät 13 (Bild 1) ist eine speziell für den Anschluß von Fernschreibern geeignete Stromversorgung und ermöglicht:

die Fernschreibstromversorgung des Fernschreibers bei Einfachstrom-Standardverbindungen, und

den lokalen Anschluß von maximal zwei Fernschreibern mit Einfachstromschaltung zur Überprüfung der Funktion, z. B. für den Wartungsdienst.

Die Bestellbezeichnung des Anschlußgerätes lautet: S22229-P13-A1.

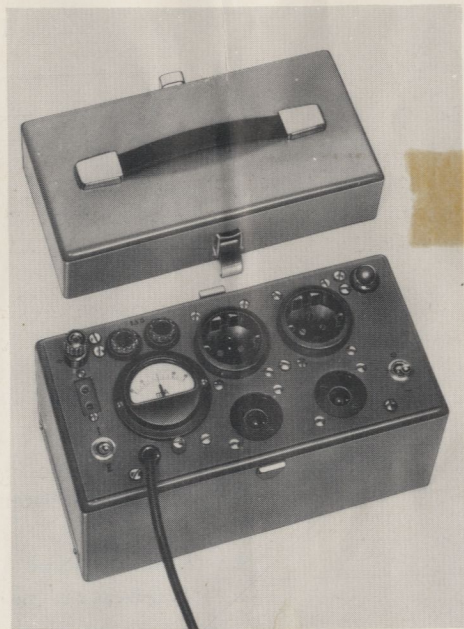


Bild 1

2. TECHNISCHE DATEN

Betriebsspannung	220 V, 240 V, 125 V (umschaltbar)
Netzfrequenz	50 Hz
Fernschreib-Spannung	120 V -
Fernschreib-Strom	20...60 mA einstellbar
Oberwelligkeit	< 1%

Abmessungen und Gewicht

Breite	247 mm
Tiefe	146 mm
Höhe	180 mm
Gewicht	ca. 3,7 kg

3. AUFBAU

Das Gerät ist in einem rechteckigen Kasten untergebracht und durch einen Deckel mit zwei Spannverschlüssen verschlossen. Der mit einem Traggriff versehene Deckel schützt die auf der Frontplatte angeordneten elektrischen und mechanischen Bauteile (Bild 1).

Um Beschädigungen des Anschlußgerätes zu verhindern, ist es beim Transport zweckmäßig, den Schutzkontaktstecker der Netzanschlußleitung 8 in eine der beiden Schutzkontakt Dosen 3 zu stecken.

Soll die Frontplatte mit den daran befestigten Bauteilen aus dem Gehäuse entfernt werden, so sind nur die vier rot umrandeten Schrauben 12 zu lösen.

Vor Öffnen - Gerät vom Netz trennen !

4. INBETRIEBNAHME

Das Anschlußgerät wurde im Werk für 220 V ausgelegt. Soll es für 240 V oder 125 V geschaltet werden, so ist am Netzübertrager Tr der Draht 14 sw am Lötstift b1 abzulöten und für 240 V an b3 oder für 125 V an b2 einzulöten (siehe Bilder 3 und 4).

Schutzkontaktstecker der Netzanschlußleitung in eine geerdete Schutzkontaktsteckdose stecken. Netzschalter 11 (S1) in Stellung EIN \odot bringen. Die Betriebslampe 4 (BL) leuchtet. Fernschreibstrom mit Drehwiderstand 9 (R5) am Meßinstrument 6 auf 40 mA einstellen. Fernschreib- und Netzstecker des Fernschreibers in die Steckdosen 10 (L1, L2) und 3 (D1, D2) des Anschlußgerätes stecken. Nach Anschluß des Fernschreibgerätes Fernschreibstrom am Meßinstrument noch einmal überprüfen.

Wird das Anschlußgerät als Fernschreibstromquelle in einer Einfachstrom-Standverbindung eingesetzt, so kann die Fernschreibleitung mittels Steckverbindung (Bananenstecker 4 mm \varnothing) an die 2-polige Buchsenplatte 5 (LK) angeschlossen werden.

Die Fernschreibsteckdosen 10 (L1, L2) des Anschlußgerätes sind für den Anschluß von Fernschreibern mit 4-poligem Fernschreibstecker C20335-Z13-A21 (frühere Bezeichnung T Fs 70-04405) bestimmt. Bei Anschluß eines Fernschreibers mit 8-poligem Fs-Stecker 8 (Fernmeldeanschlußstecker 59), ist ein Zwischenstecker C20195-A564-A1 zu verwenden.

4.1. Einschalten des Fernschreibers

4.1.1. Bei Maschinen für Standverbindungen : durch Drücken der Taste A... (Buchstabenumschaltung)

4.1.2. Bei TW/HV - Maschinen sowie Maschinen mit zwischengeschaltetem Fernschaltgerät : durch Umlegen des Umpol Schalters 7 (S2) von Stellung I in Stellung II (Umpolen der Polarität am Anschlußgerät).

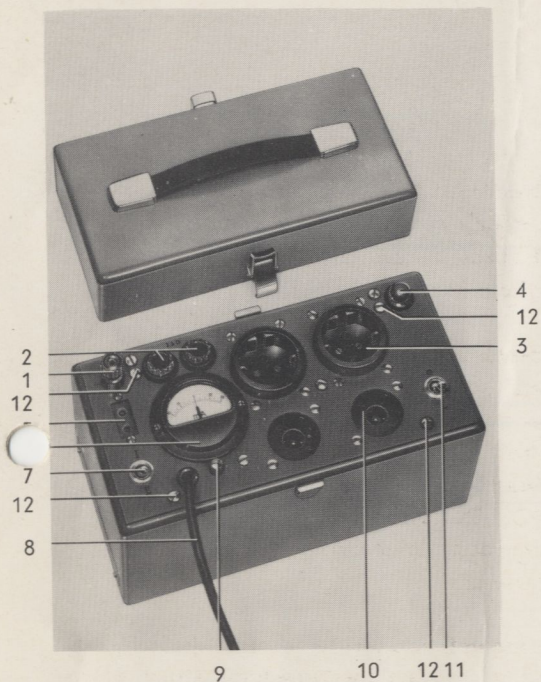


Bild 2

- 1 Meßklemme
- 2 Sicherung Si1, Si2
- 3 Schutzkontaktsteckdose N1, N2
- 4 Betriebslampe BL
- 5 Buchsenplatte LK
- 6 Meßinstrument mA
- 7 Umpolschalter S2
- 8 Netzanschlußleitung
- 9 Drehwiderstand R5
- 10 Fernschreibsteckdose L1, L2
- 11 Netzschalter S1
- 12 Linsenschraube (rot umrandet)

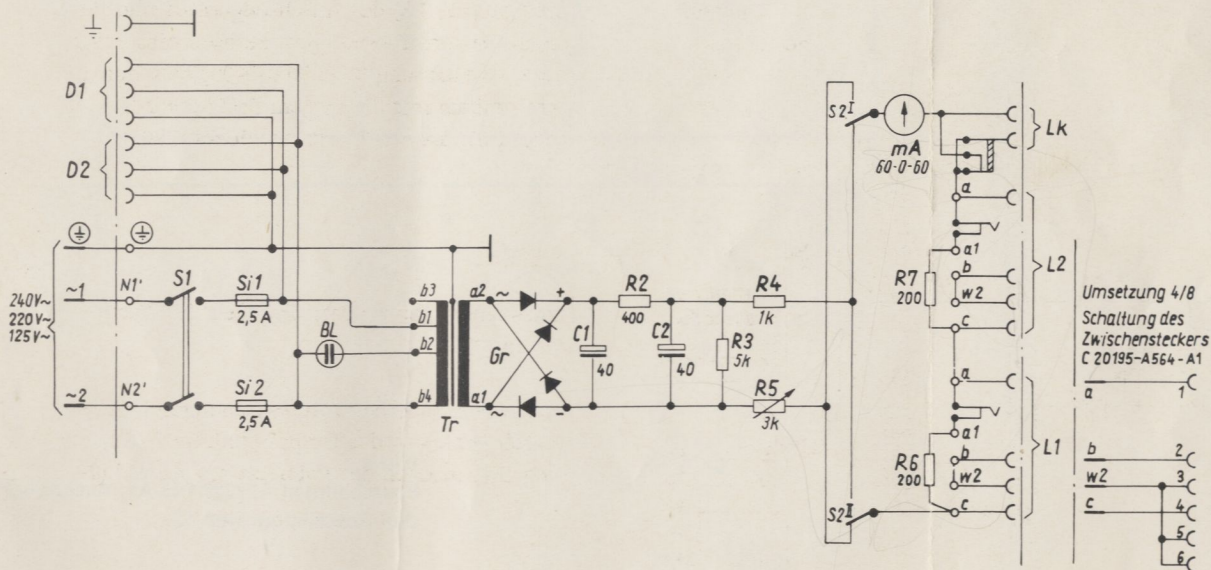
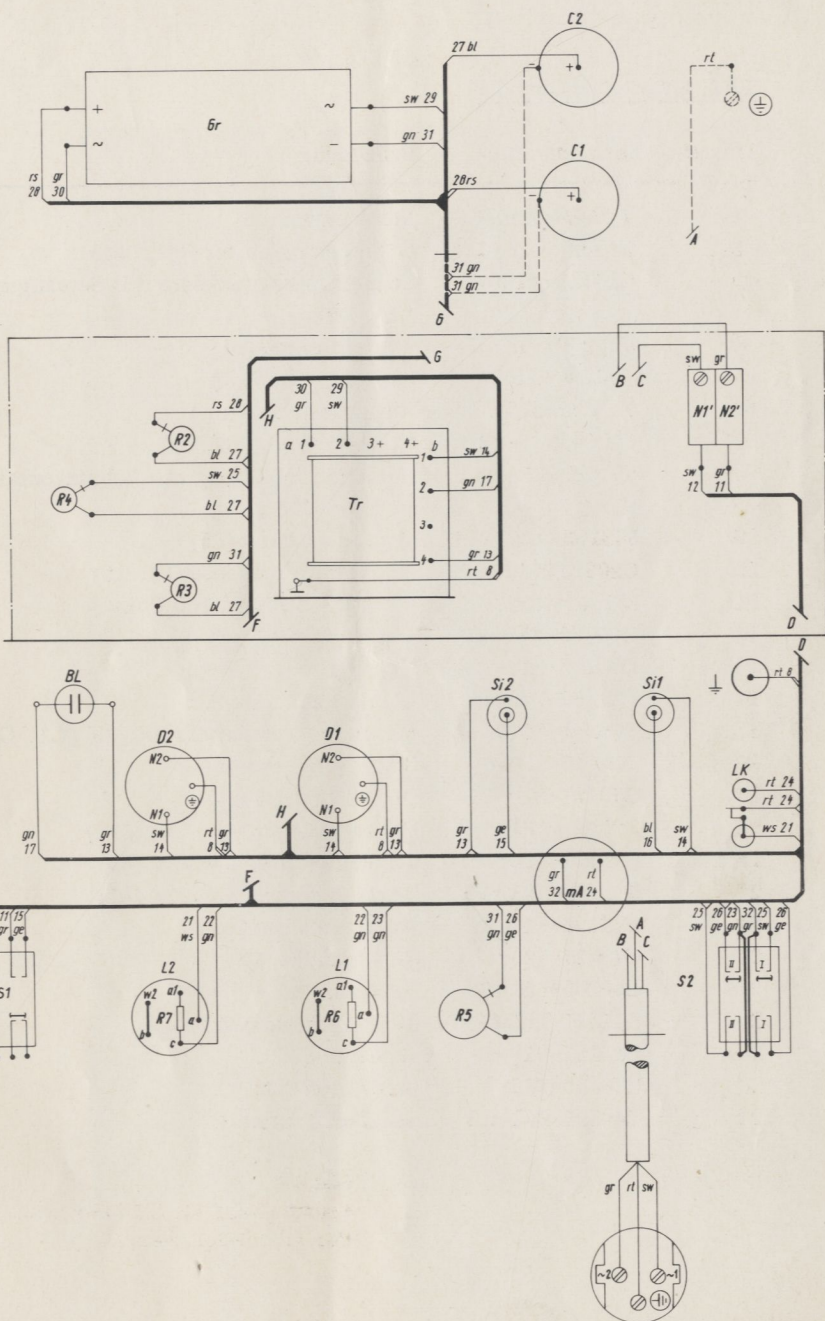


Bild 3

Stromlaufplan A22229-P13-A1-0-11, Ausgabe 3
des Anschlußgerätes 13

Bild 4
Bauschaltplan A22229-P13-A1, Ausgabe 3
des Anschlußgerätes 13

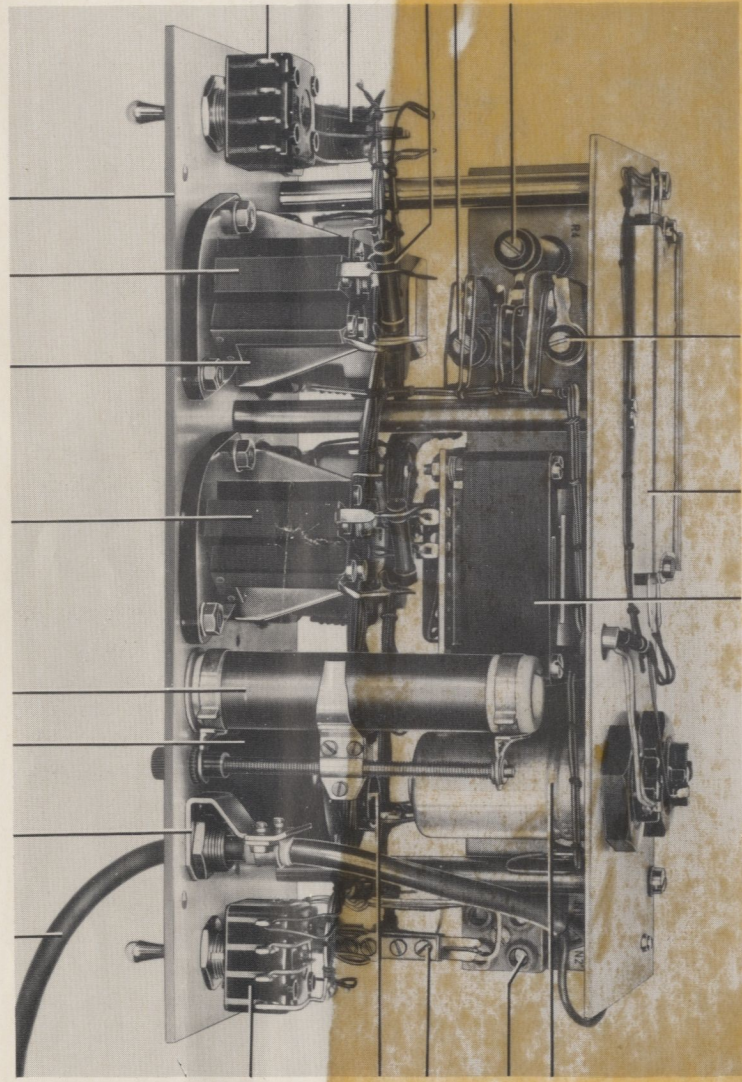


5. TEILEVERZEICHNIS

Lfd. Nr.	Bestellnummer	Benennung
1	T Fs 29-30010	Meßklemme
2	C40327-F26-C1	G-Sicherungshalter (Si1, Si2)
3	C20121-A19-A3	Schutzkontaktsteckdose mit Befestigung (D1, D2)
4	C20230-B12-A3	Betriebslampe (BL)
5	C40205-A150-A1	Buchsenplatte (LK)
6	T Fs 70-27345	Meßinstrument (mA)
7	C22315-F1-C10	Umpolschalter (S1, S2)
8	S22221-C1-L26	Netzanschlußleitung mit Schutzkontakt- stecker
9	B58133-A0302-A1	Drahtwiderstand (R5)
10	C20335-A13-A23	Fernschreibsteckdose (L1, L2)
11	B51265-A5201-K	Schichtwiderstand 200 Ohm
12	C40230-A55-A2	Lampenfassung
13	C20122-B13-C1	Frontplatte
14	T Fs 70-27344	Übertrager (Tr)
15	B43090-A2406-T	Elektrolyt-Kondensator 40 μ F (C1, C2)
16	T Fs 17-80066	Flachgleichrichter (Gr)
17	C40121-B20-C2	Durchführungsbuchse
18	B52365-A9401-K	Drahtwiderstand 400 Ohm (R2)
19	B52365-A2502-K	Drahtwiderstand 5 kOhm (R3)
20	B52365-A9102-K	Drahtwiderstand 1 kOhm (R1)
21	C24104-F1-C22	Löt клемmenleiste (N)
22	C40327-F26-C2	G-Schraubkappen
23	C40209-B2-A6	Federsatz
24	D41571-M2500-D2	G-Schmelzeinsatz 2,5 A
25	C40121-B20-C1	Bügel
26	H78550-B60	Leitungsschelle
27	C40121-B20-C3	Sechskantmutter

27
26
25
17

8 6 9 10 3 10 13



7

2, 22, 24

5, 23

21

15

7

12, 4

11

19

20

18

16

14

Bild 5

5. TEILEVERZEICHNIS

Lfd. Nr.	Bestellnummer
1	T 8s 29-3-010
2	C40837-F26-C
3	C20131-AT-5-A
4	C20131-AT-5-A
5	C20131-AT-5-A
6	C20131-AT-5-A
7	C20131-AT-5-A
8	C20131-AT-5-A
9	C20131-AT-5-A
10	C20131-AT-5-A
11	C20131-AT-5-A
12	C20131-AT-5-A
13	C20131-AT-5-A
14	C20131-AT-5-A
15	C20131-AT-5-A
16	C20131-AT-5-A
17	C20131-AT-5-A
18	C20131-AT-5-A
19	C20131-AT-5-A
20	C20131-AT-5-A
21	C20131-AT-5-A
22	C20131-AT-5-A
23	C20131-AT-5-A
24	C20131-AT-5-A
25	C20131-AT-5-A
26	C20131-AT-5-A
27	C20131-AT-5-A
28	C20131-AT-5-A
29	C20131-AT-5-A
30	C20131-AT-5-A
31	C20131-AT-5-A
32	C20131-AT-5-A
33	C20131-AT-5-A
34	C20131-AT-5-A
35	C20131-AT-5-A
36	C20131-AT-5-A
37	C20131-AT-5-A
38	C20131-AT-5-A
39	C20131-AT-5-A
40	C20131-AT-5-A



Blg 2

12

31

2' 32

3' 33' 34